



คู่มือรองรับภาวะฉุกเฉินและภัยพิบัติ กรมโรงงานอุตสาหกรรม



คำนำ

ด้วยกรมโรงงานอุตสาหกรรมได้ให้ความสำคัญกับผู้รับบริการและผู้มีส่วนได้ส่วนเสีย ทั้งนี้ เพื่อให้มั่นใจได้ว่า การให้บริการจะสามารถดำเนินการได้อย่างต่อเนื่อง ท่ามกลางภาวะฉุกเฉินและภัยพิบัติ ได้แก่ ภาวะฉุกเฉินกรณีไฟไหม้ ภาวะฉุกเฉินกรณีไฟฟ้าดับ ภาวะฉุกเฉินกรณีน้ำท่วม ภาวะฉุกเฉินกรณีเกิดการชุมนุมของผู้ชน และภาวะฉุกเฉินกรณีระบบสารสนเทศล่ม ซึ่งเป็นอุปสรรคต่อการให้บริการ

นอกจากนี้เพื่อรักษาความปลอดภัยในชีวิตและทรัพย์สินของผู้รับบริการ ผู้มีส่วนได้ส่วนเสีย และบุคลากร โดยมุ่งเน้นตั้งแต่การป้องกัน การรองรับสถานการณ์ การดำเนินการท่ามกลางสถานการณ์ และการแก้ไขสถานการณ์ รวมทั้งฟื้นฟูให้สามารถดำเนินการให้บริการตามปกติได้

ดังนั้น กรมโรงงานอุตสาหกรรมจึงได้จัดทำคู่มือรองรับภาวะฉุกเฉินและภัยพิบัติขึ้น เพื่อให้การบริหารจัดการและการให้บริการมีประสิทธิภาพมากยิ่งขึ้น อันจะเป็นประโยชน์ต่อภาครัฐและเอกชนต่อไป

กรมโรงงานอุตสาหกรรม
กุมภาพันธ์ 2553

สารบัญ

	หน้า
1. วัตถุประสงค์	1
2. ขอบเขต	1
3. คำจำกัดความ	1
4. ขั้นตอนการจัดทำคู่มือรองรับภาวะฉุกเฉินและภัยพิบัติ	2
❖ แผนภาพการดำเนินการจัดทำคู่มือรองรับภาวะฉุกเฉินและภัยพิบัติ	3
5. แผนภาพรองรับภาวะฉุกเฉินและภัยพิบัติในกรณีต่างๆ	4
❖ Flowchart แผนรองรับภาวะฉุกเฉินกรณีไฟไหม้	4
❖ Flowchart แผนรองรับภาวะฉุกเฉินกรณีไฟฟ้าดับ	5
❖ Flowchart แผนรองรับภาวะฉุกเฉินกรณีน้ำท่วม	6
❖ Flowchart แผนรองรับภาวะฉุกเฉินกรณีการประชุมของฝูงชน	7
❖ Flowchart แผนรองรับภาวะฉุกเฉินกรณีระบบสารสนเทศล่ม	8

คู่มือรองรับภาวะฉุกเฉินและภัยพิบัติกรมโรงงานอุตสาหกรรม

1. วัตถุประสงค์

เพื่อให้กระบวนการในการให้บริการกับผู้รับบริการ ผู้มีส่วนได้ส่วนเสีย ยังคงสามารถดำเนินการต่อไปได้ ภายใต้ความปลอดภัยและลดความเสียหายของทรัพย์สินของทางราชการ และบุคลากรในกรมโรงงานอุตสาหกรรม

2. ขอบเขต

คู่มือรองรับภาวะฉุกเฉินและภัยพิบัติครอบคลุมการนำไปใช้เพื่อรองรับภาวะฉุกเฉินและภัยพิบัติ กรณีไฟไหม้ กรณีไฟฟ้าดับ กรณีน้ำท่วม กรณีเกิดการชุมนุมของฝูงชน และกรณีระบบสารสนเทศล่ม ซึ่งสามารถนำไปใช้ได้กับทุกหน่วยงานในสังกัดกรมโรงงานอุตสาหกรรม

3. คำจำกัดความ

“ภาวะฉุกเฉิน” หมายถึง ภาวะที่เป็นไปโดยปัจจุบันทันด่วน ทำให้ตกอยู่ในภาวะคับขัน และจะต้องรีบแก้ไขโดยฉับพลัน

“ภัยพิบัติ” หมายถึง ภัยที่รุนแรง ส่งผลกระทบต่อบุคคลเดียวหรือบุคคลในวงกว้าง กระทบต่อความมั่นคงและความปลอดภัย ซึ่งอาจเกิดจากภัยธรรมชาติ หรือเกิดจากการกระทำของมนุษย์

“การให้บริการ” หมายถึง การดำเนินการเพื่อส่งมอบบริการที่อยู่ในภารกิจความรับผิดชอบขององค์กรให้กับผู้รับบริการ หรือผู้มีส่วนได้ส่วนเสีย

“ไฟไหม้” หมายถึง เหตุการณ์ที่มีเปลวไฟลุกติดสิ่งของต่าง ๆ ภายในสถานที่หนึ่ง สถานที่ใด จนอาจส่งผลให้เกิดอันตรายต่อชีวิตและทรัพย์สิน

“ไฟฟ้าดับ” หมายถึง ภาวะที่กระแสไฟฟ้ามีความขัดข้องจนทำให้อุปกรณ์ เครื่องใช้ที่ใช้ไฟฟ้าเป็นแหล่งพลังงานต่าง ๆ ไม่สามารถทำงานได้

“น้ำท่วม” หมายถึง ภาวะที่มีน้ำเอ่อล้นหรือกักขังในบริเวณโดยรอบ หรือสถานที่ใดที่หนึ่ง อันส่งผลให้เป็นอุปสรรคต่อการสัญจรและการให้บริการ

“การประชุมของฝูงชน” หมายถึง กลุ่มบุคคลที่มีจำนวนมากรวมตัวกันมาเรียกร้อง ยื่นข้อคัดค้านและหรือยื่นข้อเสนอ หรือดำเนินการอื่นใดเพื่อให้บรรลุในสิ่งที่ต้องการ ทั้งในรูปแบบสงบและไม่สงบ

“ระบบสารสนเทศล่ม” หมายถึงภาวะที่ระบบสารสนเทศที่ใช้ในการติดต่อเชื่อมโยงข้อมูลเพื่อการปฏิบัติงานมีความขัดข้องจนไม่สามารถใช้ปฏิบัติงานเป็นปกติได้

4. ขั้นตอนการจัดทำคู่มือรองรับภาวะฉุกเฉินและภัยพิบัติ

4.1 ติดตามสถานการณ์ภัยพิบัติต่าง ๆ ที่เคยเกิดขึ้นในอดีตที่ผ่านมา รวมถึงสถานการณ์ภาวะฉุกเฉินต่าง ๆ ที่เกิดขึ้นค่อนข้างบ่อยในหน่วยงานอื่น ๆ หรือในสังคม

4.2 ดำเนินการวิเคราะห์เพื่อประเมินความเสี่ยง โอกาสเกิด และผลกระทบที่จะได้รับ สรุปผลวิเคราะห์เพื่อนำไปจัดทำแผนบริหารความเสี่ยงด้านภาวะฉุกเฉินและภัยพิบัติ

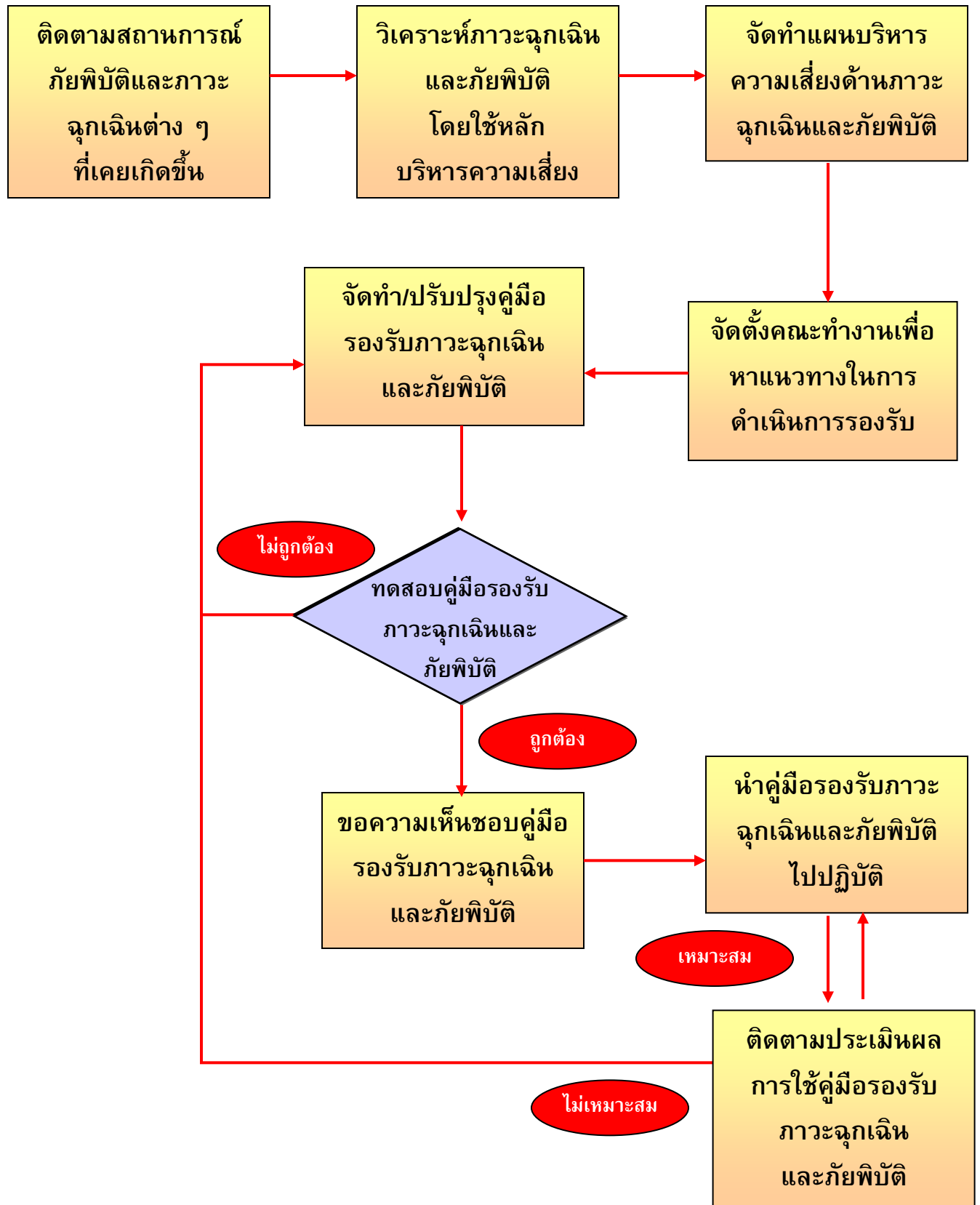
4.3 จัดตั้งคณะทำงานจากหน่วยงานที่เกี่ยวข้อง เพื่อหาแนวทางในการดำเนินการรองรับภาวะฉุกเฉินแต่ละกรณีพร้อมจัดทำเป็นคู่มือรองรับภาวะฉุกเฉินและภัยพิบัติ

4.4 นำคู่มือที่ได้จัดทำไปทดสอบจากหน่วยงานต่าง ๆ ในสังกัดเพื่อหาจุดบกพร่องและนำมาปรับปรุง

4.5 นำเสนอคู่มือรองรับภาวะฉุกเฉินและภัยพิบัติที่ได้รับการปรับปรุงแล้วต่อผู้บริหาร เพื่อนำไปเผยแพร่และยึดถือเป็นแนวปฏิบัติต่อไป

4.6 ติดตามสถานการณ์การเกิดภาวะฉุกเฉินและภัยพิบัติที่เกิดขึ้นจริง และประเมินผลของการนำคู่มือไปใช้ หากยังมีจุดบกพร่องอยู่ ต้องนำมาปรับปรุง

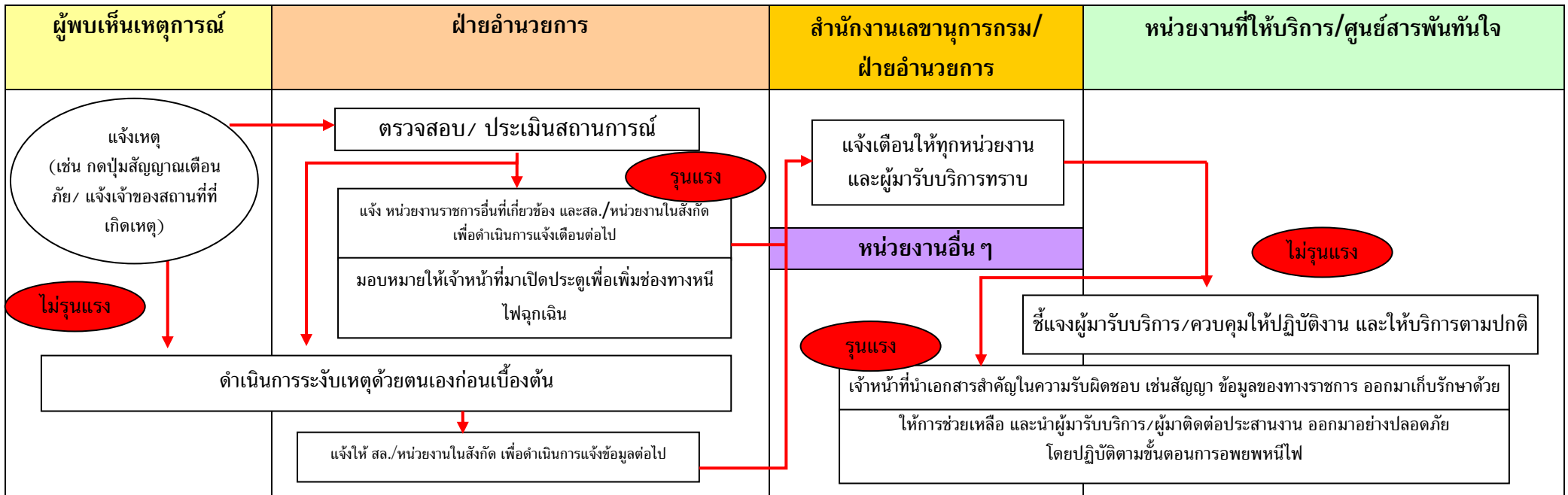
แผนภาพการดำเนินการจัดทำคู่มือรองรับภาวะฉุกเฉินและภัยพิบัติ



5. แผนภาพรองรับภาวะฉุกเฉินและภัยพิบัติในกรณีต่าง ๆ

Flowchart แผนรองรับภาวะฉุกเฉินกรณีไฟไหม้

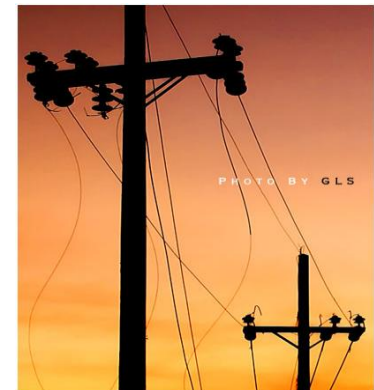
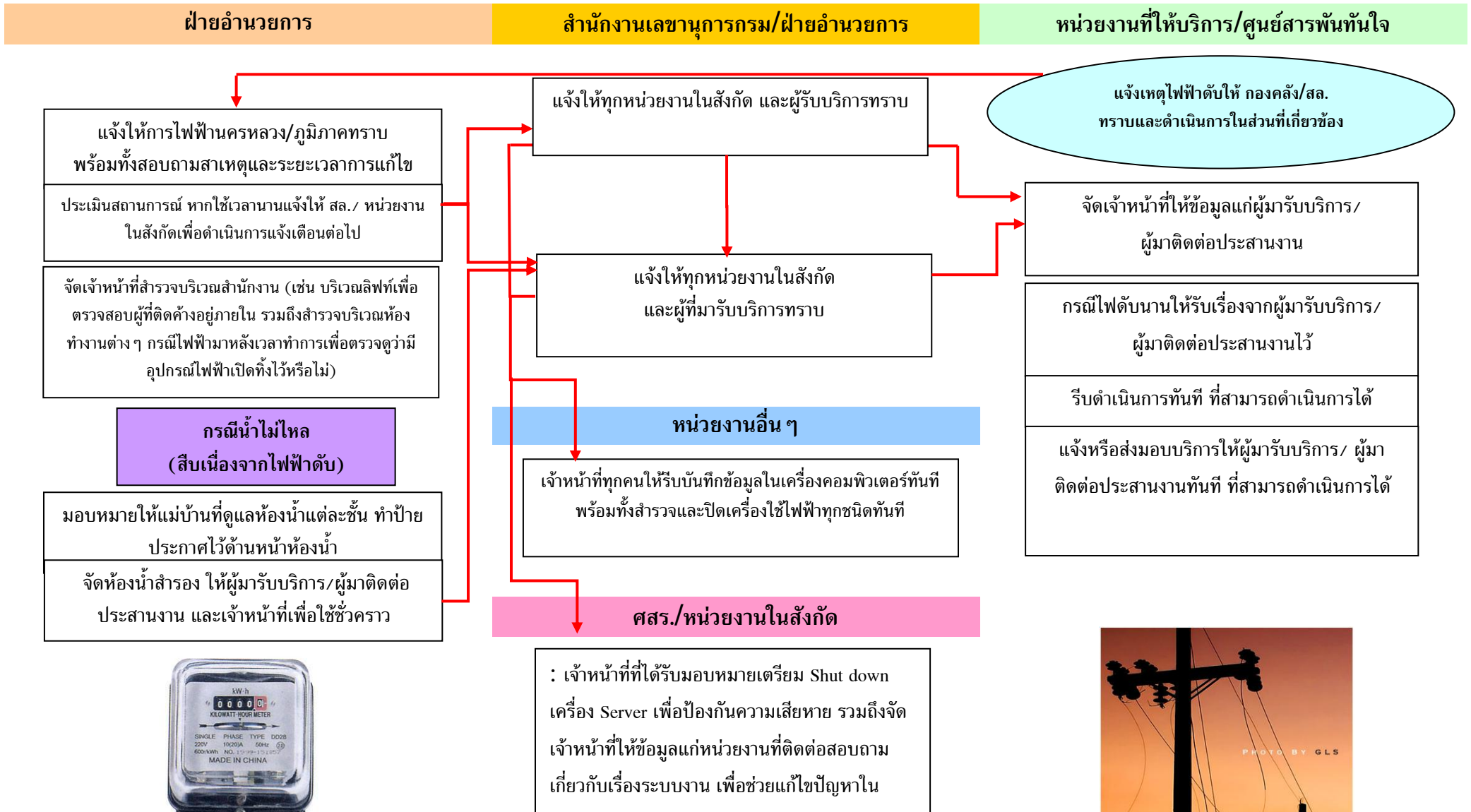
1. ขณะเกิดไฟไหม้



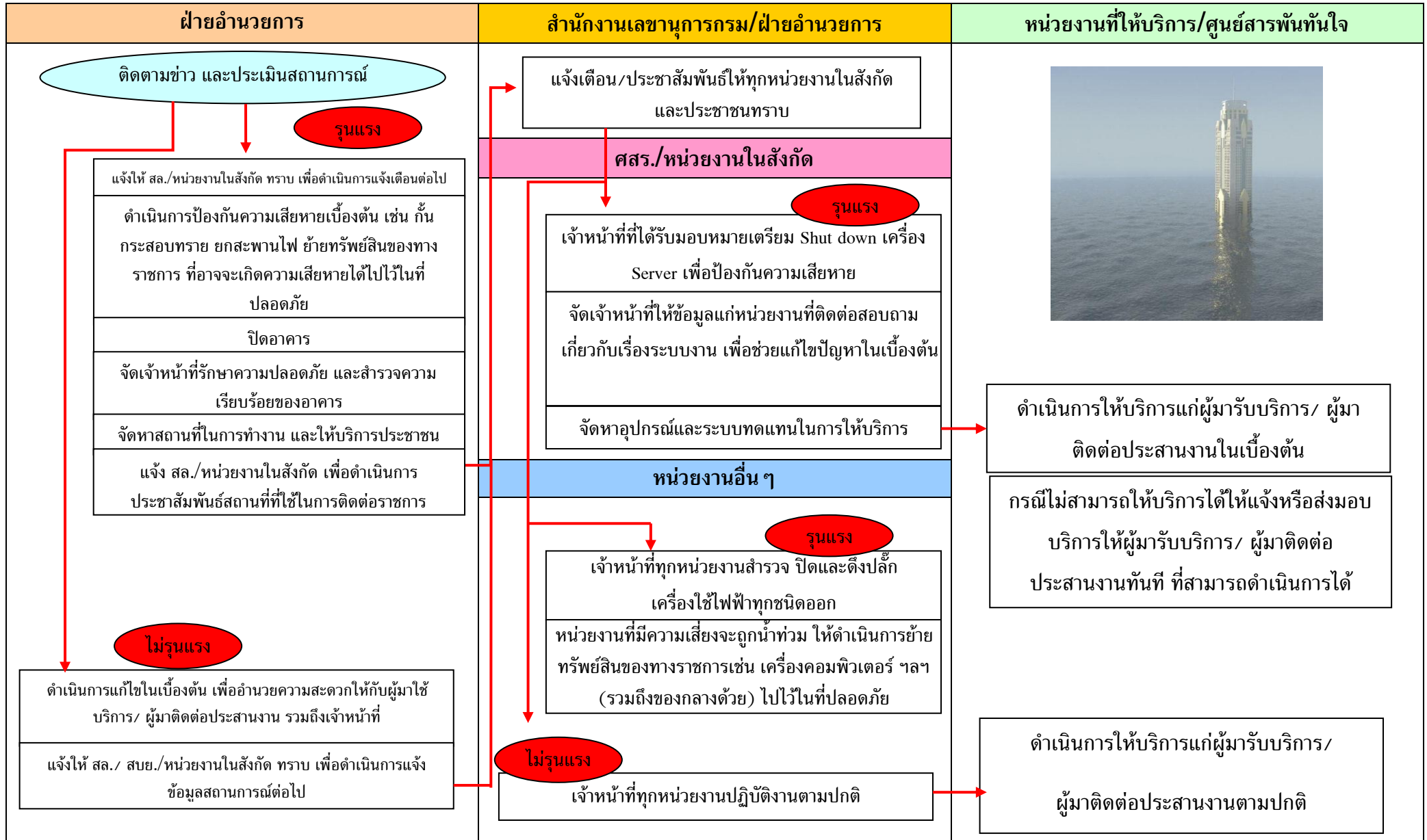
2. หลังเกิดไฟไหม้



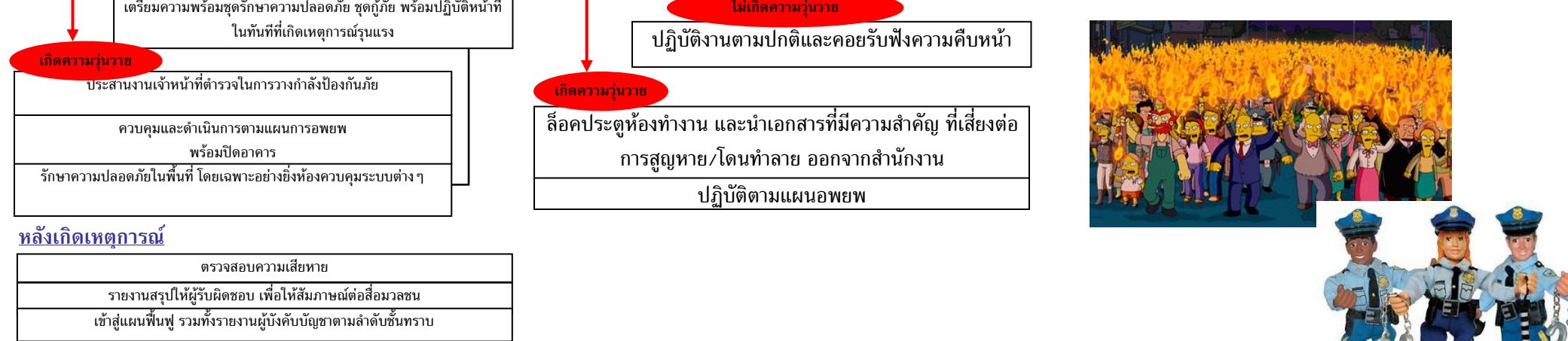
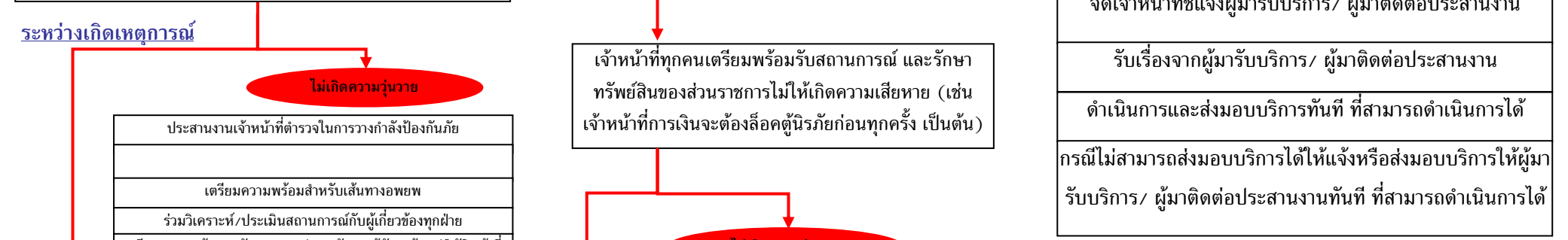
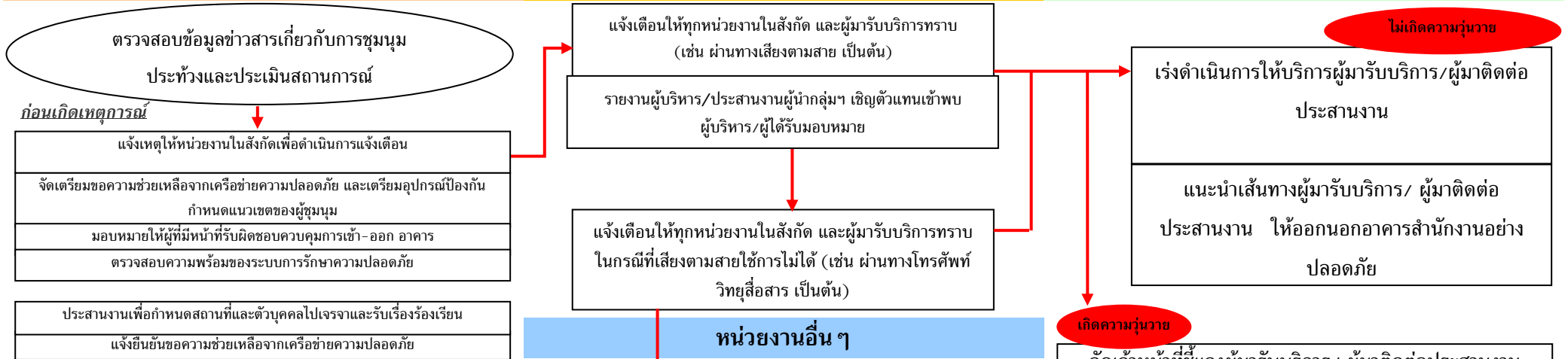
Flowchart แผนรองรับภาวะฉุกเฉินกรณีไฟฟ้าดับ



Flowchart แผนรองรับภาวะฉุกเฉินกรณีน้ำท่วม



Flowchart แผนรองรับภาวะฉุกเฉินกรณีการชุมนุมของฝูงชน



Flowchart แผนรองรับภาวะฉุกเฉินกรณีระบบสารสนเทศล่ม

